



# *AcquaClick*<sup>®</sup>

*la macchina per fare l'acqua espressa in casa*

Manuale di uso e manutenzione



## **Gentile Cliente** **Grazie per aver scelto AcquaClick.**

AcquaClick è il sistema di ultrafiltrazione più innovativo e compatto che rende l'acqua del tuo rubinetto ottima per bere e cucinare, povera di sodio, sana e leggera come quella delle sorgenti di montagna. Scoprirai leggendo il manuale che utilizzare AcquaClick è estremamente semplice. In pochi minuti sarai in grado di conoscere le funzioni, le caratteristiche e tutte le particolarità per utilizzare al meglio AcquaClick.

## **Il tuo benessere quotidiano con AcquaClick**



### **Imbottigliala**

Al mattino riempi le 2 bottiglie che hai trovato nella confezione con AcquaClick. Se desideri altre bottiglie puoi ordinarle dal tuo rivenditore.

### **Riponila nel frigorifero**

Specialmente in estate è il modo migliore per mantenere la qualità dell'acqua. Le bottiglie AcquaClick sono state studiate appositamente per ridurre l'ingombro nel frigorifero.

### **Consumala in giornata**

Per non perdere le caratteristiche organolettiche dell'acqua affinata, non lasciare riposare l'acqua nelle bottiglie per più giorni.

### **Lava le bottiglie**

Come tutte le stoviglie, anche le bottiglie in vetro vanno lavate regolarmente. Puoi metterle anche in lavastoviglie.

## INDICE

1. CONTENUTO DELL'IMBALLO .....	4
2. TELECOMANDO .....	4
3. COME SI USA ACQUAClick E COME SI REGOLA LA QUALITÀ DELL'ACQUA .....	5
4. INSTALLAZIONE .....	6
5. MANUTENZIONE / CAMBIO FILTRI E MEMBRANE .....	8
6. SBLOCCO DELLA MACCHINA .....	10
7. PULIZIA SENSORE BAGNATO .....	11
8. DOMANDE FREQUENTI .....	12
9. SPECIFICHE TECNICHE .....	13
10. NORMATIVE .....	13
11. GARANZIA .....	14
12. TAGLIANDO DI GARANZIA .....	15

Le informazioni contenute nella presente pubblicazione, sia nelle parti riportate, sia nelle tabelle descriventi le caratteristiche tecniche, sono state accuratamente valutate e controllate. GEL comunque non assume alcuna responsabilità per eventuali inesattezze, imprecisioni e errori di battitura. GEL inoltre si riserva il diritto di apportare ai propri prodotti qualsiasi modifica e senza alcun preavviso.

Redazione: a cura dell'ufficio tecnico GEL/ Grafica: a cura dell'ufficio grafico GEL.

## 1. CONTENUTO DELL'IMBALLO

1. N° 3 tubi di collegamento
2. Chiave
3. Telecomando
4. Unità osmosi
5. 2 bottiglie
6. Raccordo "Easy click"
7. Staffa
8. Alimentatore 24V



## 2. TELECOMANDO

① LED giallo: avviso riserva o cambio filtro\*

② LED giallo: avviso riserva o cambio membrane\*

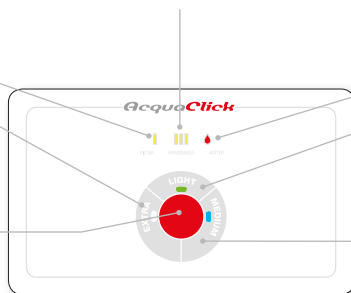
③ LED rosso: avviso mancanza o perdita acqua\*\*

④ LED bianco: erogazione Acqua Extra Light

⑤ LED verde: erogazione Acqua Light

⑦ TASTO di attivazione

⑥ LED blu: erogazione Acqua Medium



**||| \*** **LED lampeggiante:**  
Riserva. 1 mese al cambio.

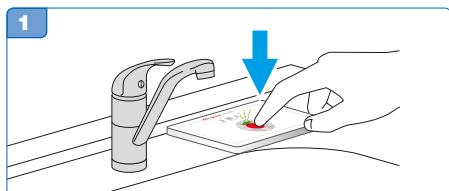
**LED fisso:**  
Cambio immediato. Macchina in blocco.  
(per sblocco inserire nuova cartuccia e codice di sblocco)

**🔴 \*\*** **LED lampeggiante:**  
Mancanza acqua di rete.

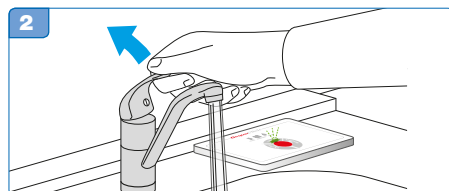
**LED fisso:**  
Perdita acqua. Macchina in blocco.  
(per sblocco asciugare sensore perdite)

### 3. COME SI USA ACQUAClick E COME SI REGOLA LA QUALITÀ DELL'ACQUA

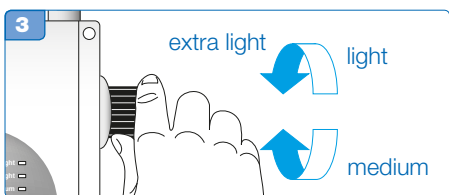
5



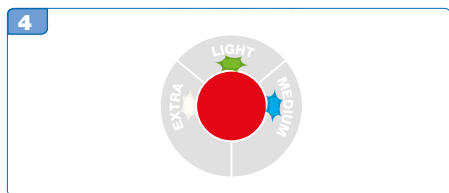
Premere il tasto di attivazione sul telecomando.  
Il sistema è pronto ad erogare acqua trattata.



Aprire il rubinetto dell'acqua fredda e prelevare  
l'acqua dopo il beep. Alla chiusura del rubinetto  
il sistema si disattiva automaticamente.



Dopo 1 minuto di erogazione di AcquaClick  
è possibile regolare/variare la leggerezza  
desiderata agendo in senso orario o antiorario  
sulla manopola acqua trimmer...

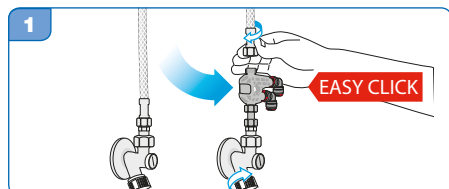


...la qualità dell'acqua selezionata verrà  
visualizzata dall'accensione del relativo led sul  
telecomando.

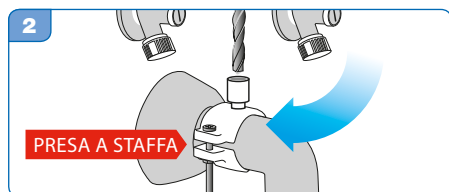
Bianco: extra light, Verde: light, Blu: medium

## 4. INSTALLAZIONE

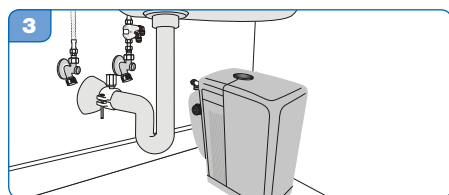
Prima dell'installazione di AcquaClick verificare la presenza, ed eventualmente predisporre, una presa elettrica di 220 V nello spazio sottolavello



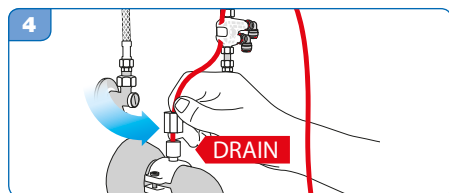
Chiudere il rubinetto di arresto dell'acqua fredda. Inserire l'*Easy click* tra il rubinetto di arresto ed il flessibile facendo attenzione ad orientare il raccordo cromato verso il basso.



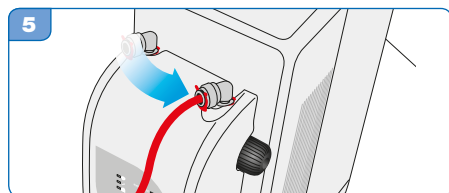
Forare il sifone dopo aver inserito la *presa a staffa* in posizione verticale e il più vicino possibile alla parete.



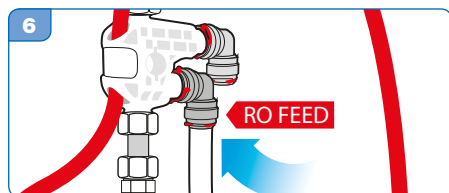
Alloggiare AcquaClick nello spazio prescelto del sottolavello (a destra o sinistra).



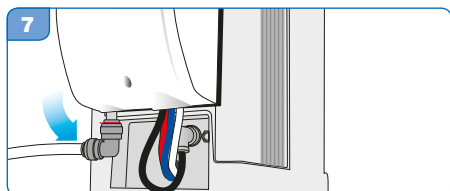
Collegare un capo del tubo rosso di scarico, alla staffa.



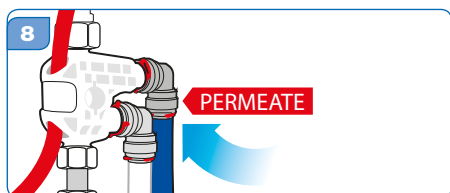
Collegare il secondo capo del tubo rosso di scarico, al raccordo posto sul retro del sistema AcquaClick.



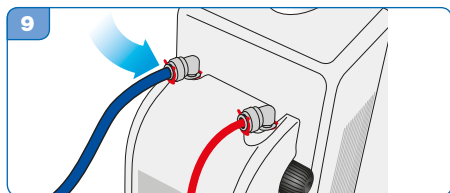
Collegare un capo del tubo bianco al raccordo più basso dell'*Easy click* (vedere il foglio illustrativo contenuto nel sacchetto)



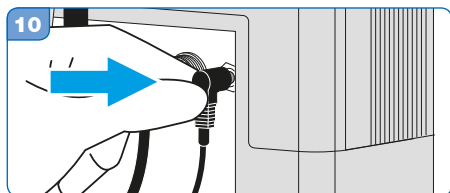
Collegare l'altro capo del tubo bianco al raccordo in basso posto sul retro del sistema AcquaClick.



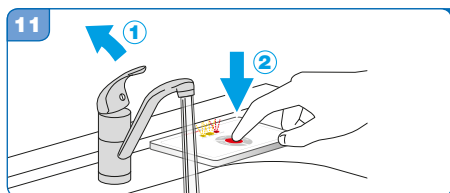
Collegare un capo del tubo blu al raccordo alto dell'Easy click.



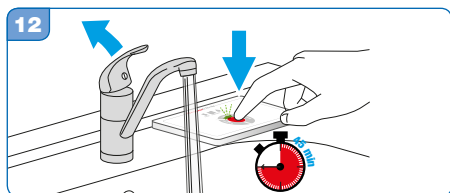
Collegare l'altro capo del tubo blu al raccordo in alto posto sul retro del sistema AcquaClick.



Collegare la spina alla presa elettrica e lo spinotto 24V al connettore posto sul retro del sistema.



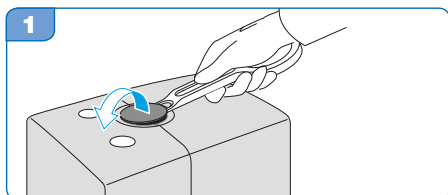
Aprire il rubinetto dell'acqua fredda.  
Premere il pulsante del telecomando fino all'accensione dei due led gialli e attendere circa 40 secondi fino al lampeggio del led rosso. L'emissione di un beep dall'unità osmosi conferma l'aggancio del telecomando.



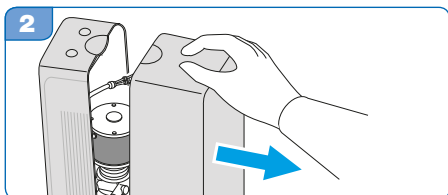
Come primo utilizzo, lasciar correre acqua per almeno 45 minuti.

## 5. MANUTENZIONE. Cambio filtro e membrane

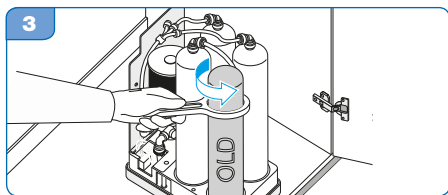
Da quando il led giallo del telecomando inizia a lampeggiare, si hanno 30 giorni di tempo per effettuare la sostituzione delle cartucce esaurite prima del blocco macchina. Questa semplice operazione può essere effettuata direttamente dal cliente o da un tecnico specializzato.



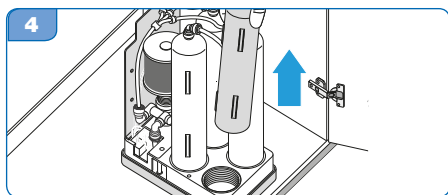
Rimuovere il blocco del coperchio della macchina facendo leva con la chiave in dotazione.



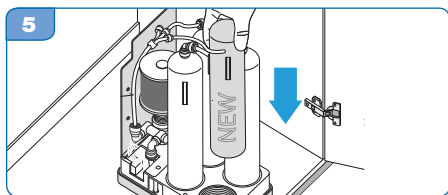
Sfilare il coperchio anteriore.



Allentare il contenitore Filtro a Carboni con la chiave in dotazione.

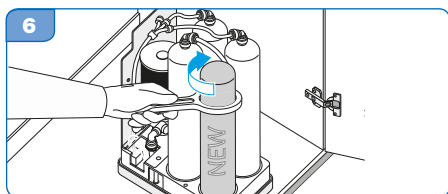


Rimuovere la vecchia cartuccia.



Inserire la nuova cartuccia.

*Nota: per ordinare le nuove cartucce chiamare il vostro venditore di fiducia o la GEL.*



Serrare moderatamente.

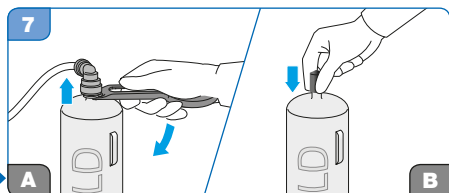
*Se si effettua il solo cambio filtro procedere con la chiusura della macchina ed effettuare lo sblocco (vedi pag 10), altrimenti proseguire con il cambio membrane.*



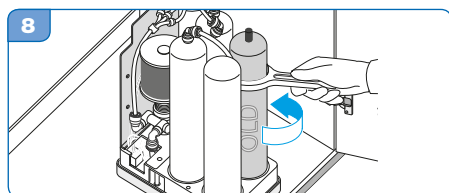
## 5. MANUTENZIONE. Cambio filtro e membrane

9

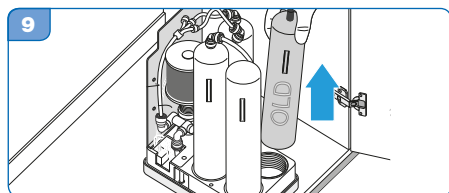
Nota: la sequenza con la quale si effettua la sostituzione delle 3 membrane è indifferente, è importante però effettuare la sostituzione completa delle membrane una alla volta



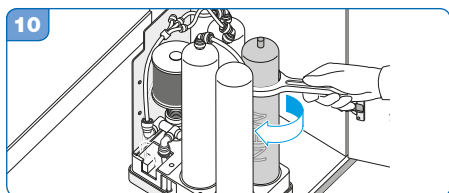
Rimuovere il raccordo posto sulla sommità della membrana facendo leva con la chiave in dotazione. Sfilare il tappino superiore dalla nuova Membrana ed utilizzarlo per chiudere la terminazione superiore della vecchia Membrana.



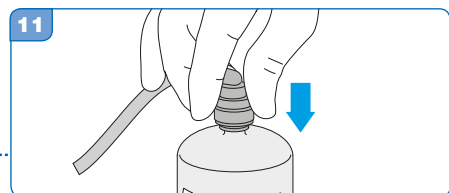
Allentare il contenitore Membrana con la chiave in dotazione.



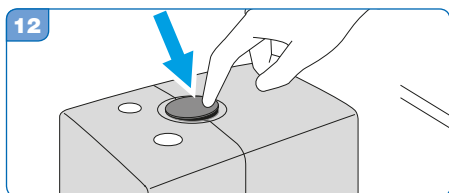
Rimuovere la vecchia Membrana.



Inserire la nuova Membrana e serrare moderatamente.



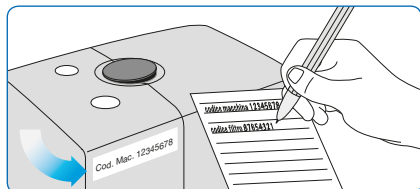
Riposizionare il connettore idraulico spingendo a fondo. Ripetere la procedura per le altre 2 Membrane.



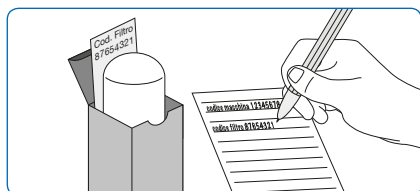
Richiudere la macchina ed effettuare la procedura di sblocco (vedi pag 10).

*Nota: per ordinare le nuove cartucce chiamare il vostro venditore di fiducia o la GEL.*

### Come richiedere il codice di sblocco per cambio filtro e/o membrane.



Individuare e appuntare il CODICE MACCHINA da comunicare



Individuare e appuntare CODICE FILTRO da comunicare



#### Collegarsi al sito:

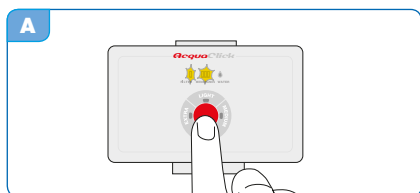
**[www.gel.cloud/acquaclick](http://www.gel.cloud/acquaclick)**

inserire i codici macchina e filtro negli appositi spazi.  
Il sistema fornirà il codice di sblocco da utilizzare nella procedura di sblocco.

In caso di problemi per l'ottenimento del codice di sblocco, contattare il numero 0717827828

### Come inserire il codice di sblocco tramite telecomando

Posizionare il telecomando in prossimità di AcquaClick ed inserire il codice seguendo i punti A, B, C.



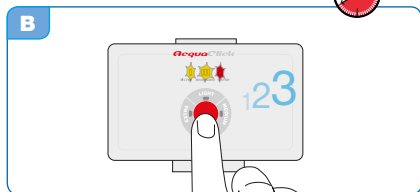
Tenere premuto il tasto fino all'accensione dei due led gialli.

Entro 40 secondi inserire la prima cifra del codice di sblocco come indicato al punto B.

Es: **cod. 34567899**,

Premere tre volte per inserire la prima cifra (3).

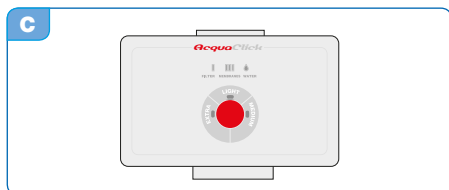
- L'accettazione della cifra inserita è segnalata dal doppio lampeggio del led rosso
- Ripetere l'operazione per le altre cifre (4, 5, 6, 7, 8, 9, 9).



**ATTENZIONE:** se viene inserito un codice di sblocco errato, o si effettua la procedura in maniera non corretta è necessario effettuare nuovamente la sincronizzazione tra telecomando e apparecchiatura come descritto a pag. 7 - fig. 11

## 6. SBLOCCO DELLA MACCHINA

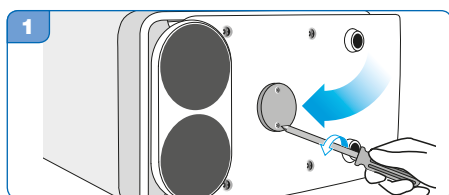
11



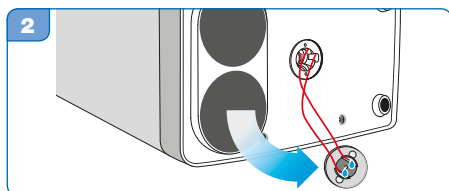
Subito dopo inserimento del codice di sblocco AcquaClick effettua una procedura di autopulizia e sanificazione del circuito della durata di 15 minuti circa indicata dal lampeggio dei 3 LED di erogazione. Durante questa fase sarà possibile prelevare dal rubinetto solo l'acqua di rete non affinata. Il buon esito della procedura è indicato dallo spegnimento di tutti i led sul telecomando e dall'emissione di un *beep*. Ora AcquaClick è di nuovo pronto ad erogare acqua affinata.

## 7. PULIZIA SENSORE BAGNATO

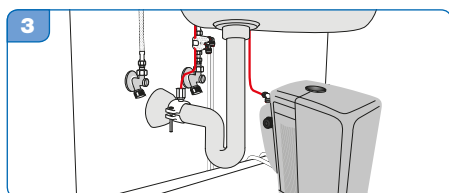
Se durante il cambio cartucce, alcune gocce di acqua dovessero aver raggiunto il sensore bagnato posto sul fondo del sistema, agire come sotto indicato:



Scollegare la spina dalla presa elettrica, inclinare l'Unità osmosi su un lato e svitare le due viti del porta sensore.



Asciugare il porta sensore.



Riavvitare il porta sensore e riposizionare il sistema AcquaClick.

## 8. DOMANDE FREQUENTI

Domanda	Risposta	Consiglio
Tutte le spie sul retro del sistema sono spente	Mancanza di alimentazione elettrica	Verificare la connessione della spina nella presa Verificare la connessione sull'apparecchiatura Verificare il fusibile posto vicino al connettore di alimentazione 24V
Premendo sul telecomando non viene erogata acqua (led rosso di blocco spento)	Batterie del telecomando scariche	Sostituire le batterie
	Telecomando rotto	Richiedere un nuovo telecomando
	Unità Osmosi in blocco	Chiamare il Centro Assistenza Tecnica
Premendo sul telecomando non viene erogata acqua (led rosso di blocco <b>lampeggiante</b> ed emissione acustica di <b>due toni corti ed uno lungo</b> )	Mancanza di acqua in ingresso	Verificare la presenza di acqua in ingresso all'apparecchiatura Verificare la pulizia del filtro in ingresso all'apparecchiatura Chiamare il Centro Assistenza Tecnica
Premendo sul telecomando non viene erogata acqua (led rosso di blocco <b>accesso fisso</b> ed emissione acustica di <b>un tono lungo ogni 20 secondi</b> )	Perdita acqua	Asciugare accuratamente il sensore bagnato (vedi Cap.7) Chiamare il Centro Assistenza Tecnica
Premendo sul telecomando non viene erogata acqua (led giallo di blocco acceso)	Filtro e/o Membrane da sostituire	Chiamare il Centro Assistenza Tecnica
Premendo sul telecomando si accendono i led gialli di cambio membrane e cambio filtro; sull'apparecchiatura si accendono i led giallo di Manutenzione e rosso di Blocco	Membrane da sostituire	Chiamare il Centro Assistenza Tecnica
Premendo il telecomando si accende il led giallo di cambio filtro e sull'apparecchiatura si accende il led giallo di manutenzione	Filtro da sostituire	Chiamare il Centro Assistenza Tecnica
Premendo il telecomando si accende il led giallo di cambio membrane	Manopola acquatrimmer eccessivamente aperta	Chiudere la manopola acquatrimmer, far scorrere acqua per circa 1 minuto e ripetere l'operazione di regolazione

## 9. SPECIFICHE TECNICHE

13

Caratteristiche acqua erogata:	a) acqua leggera, povera di sodio, con conducibilità e residuo fisso assimilabile alle migliori oligominerali b) acqua priva di odori e/o sapori c) acqua priva di eventuali inquinanti quali: atrazina, pesticidi, arsenico, metalli pesanti, batteri e virus
Produzione:	1,2 - 2 litri minuto in funzione della salinità dell'acqua scelta, della temperatura e della pressione dell'acqua di rete
Recupero:	~ 48-50% dell'acqua trattata
Componenti:	a) Telecomando b) Unità osmosi: centralina di controllo, gruppo idraulico, pompa a membrana, 1 NO-DROP carbon filter, 3 NO-DROP membranes
Manutenzioni:	ogni anno: NO-DROP carbon filter ogni 3/5 anni: NO-DROP membranes
Disinfezione	Ciclo di disinfezione macchina automatico ad ogni cambio filtro
Installazione:	spazio sottolavello
Dimensioni:	H 44 x L 16 x Z 37,5 cm
Peso:	14 Kg
Alimentazione:	100÷240 V 50÷60 Hz
Assorbimento:	in produzione: 72 W, in stand by: < 1 W
Pressione d'esercizio	2÷5 Bar
Conducibilità max in:	1500 µS
Durezza max in:	25 °F

## 10. NORMATIVE

### PRECAUZIONE

L'installazione e la manutenzione straordinaria dell'impianto devono essere effettuate solo ed esclusivamente da personale autorizzato.

Per qualsiasi inconveniente che si possa verificare durante il funzionamento di AcquaClick:

- Chiudere il rubinetto generale ingresso acqua.
- Aprire un rubinetto qualsiasi per far uscire l'acqua dai tubi.
- Staccare la spina di corrente dall'alimentatore.

Nel movimentare l'imballo accertarsi che il pavimento sia libero e pulito per evitare di cadere.

Non aprire l'imballo con il cutter, ma togliere lo scotch con le mani.

Non appoggiare oggetti pesanti sul cavo elettrico.

Non scollegare la spina tirandola per il cavo di alimentazione.

Non afferrare la spina con le mani bagnate.

**USO IMPROPRIO:** Qualsiasi uso che non sia quello descritto nel capitolo "3 Come si usa e si regola la qualità dell'acqua" è da considerarsi uso improprio.

**AVVERTENZA:** In presenza di pressioni di rete elevate e/o pulsanti, prima del filtro è necessario installare un riduttore di pressione ed un ammortizzatore di colpi d'ariete.

**DICHIARAZIONE CE DI CONFORMITÀ:** La dichiarazione CE di conformità viene consegnata in allegato a questo manuale.

**SMALTIMENTO:** AcquaClick, come tutti gli elettrodomestici, deve essere smaltito nelle apposite isole ecologiche.

**DICHIARAZIONE DI CONFORMITÀ**

Il sistema AcquaClick della Gel è conforme alle Normative, Direttive, Leggi e Regolamenti Italiani ed Europei di seguito riportati.

**Direttiva concernente la qualità delle acque destinate al consumo umano.**

98/83/CEE del Consiglio del 3 novembre 1998

**Regolamento concernente i materiali e gli oggetti che possono essere utilizzati negli impianti fissi di captazione, trattamento, adduzione e distribuzione delle acque destinate al consumo umano.** D.M. 6 aprile 2004, n. 174

**Regolamento apparecchiature per il trattamento domestico di acque potabili.** D.M. Sanità n. 443 del 21/12/90

**Direttiva Basso Tensione:** 06/95/CEE del 12/12/2006; 73/23/CEE recepita con D.L. n. 791 del 18/10/77, 93/68/CEE recepita con D.L. n. 626 del 25/11/96

**Direttiva Compatibilità Elettromagnetica:** 04/108/CEE del 15/12/2004; 89/336/CEE recepita con D.L. n. 476 del 04/12/92 92/31/CEE recepita con D.L. n. 476 del 04/12/92; 93/68/CEE recepita con D.L. n. 615 del 12/11/96; 93/97/CEE recepita con D.L. n. 615 del 12/11/96

**Direttiva Macchine:** 06/95/CEE del 12/12/2006; 98/37/CEE del 22/06/98; 93/68/CEE recepita con D.P.R. n. 459 del 24/07/96; 93/44/CEE recepita con D.P.R. n. 459 del 24/07/96; 91/368/CEE recepita con D.P.R. n. 459 del 24/07/96; 89/392/CEE recepita con D.P.R. n. 459 del 24/07/96;

**Direttive Rifiuti Apparecchiature Elettriche Elettroniche (RoHS e WEEE):** 02/98/CEE recepita con D.L. n. 151 del 25/07/05; 02/96/CEE recepita con D.L. n. 151 del 25/07/05; 03/108/CEE recepita con D.L. n. 151 del 25/07/05

**Direttive imballaggi e rifiuti imballaggi:** 05/20/ CEE del 09/03/05; 94/62/ CEE recepita con D.L. n. 022 del 05/02/97

## 11. GARANZIA

L'acquirente è l'unico titolare dei diritti di garanzia previsti dal paragrafo 1519 sexies D.L. 2 febbraio 2002 n. 24 in accordo alla direttiva 99/94 CEE valida per i Paesi della Comunità Economica Europea. Gel garantisce le proprie apparecchiature contro difetti di conformità per un periodo di 24 (ventiquattro) mesi a partire dalla data di acquisto, purché comprovata da documento fiscale o equivalente, o dalla data di avviamento indicata nel Tagliando di Avviamento spedito a cura del Centro Assistenza Tecnica. La garanzia copre tutte le parti componenti l'apparecchiatura e contempla la riparazione o se necessario, la sostituzione gratuita dei particolari che, a giudizio dell'assistenza tecnica Gel, presentino difetti di conformità. La garanzia non copre: le parti estetiche e le parti soggette ad usura. Non copre altresì tutti i danni o guasti derivanti da cause non imputabili al fabbricante ad esempio: trasporti, errata installazione o manutenzione, manomissioni, sbalzi di tensione elettrica e/o di pressione idraulica, fulmini, corrosioni, eccesso di umidità, urto fortuito o di forza maggiore. La garanzia è valida a condizione che l'apparecchiatura sia in possesso dell'acquirente originario e che nell'installazione, uso e manutenzione, siano state rispettate tutte le indicazioni fornite. Gel declina ogni responsabilità per eventuali danni che possano, direttamente o indirettamente, derivare a persone, cose o animali da cattivo o mancato funzionamento dell'apparecchiatura.

ZCL.014.55 - 102012

## COPIA PER L'UTENTE

Installazione effettuata da \_\_\_\_\_

tel. \_\_\_\_\_

avviamento effettuato da \_\_\_\_\_

tel. \_\_\_\_\_

firma CAT \_\_\_\_\_

data avviamento \_\_\_\_\_

MATRICOLA / ARTICOLO

**Caro Utente, una volta ultimata l'installazione, comunica il numero di matricola dell'apparecchio al nostro ufficio di Assistenza Tecnica:**

**Tel. +39 071 7827**

**per richiedere il Servizio di primo Avviamento / Collaudo e convalidare la Garanzia.**

Il servizio di primo Avviamento/Collaudo, da diritto ad una sola visita gratuita da parte di personale autorizzato GEL con lo scopo di mettere in funzione l'apparecchiatura, dare indicazioni sul funzionamento e dare validità al tagliando di garanzia. Qualora sia riscontrata l'impossibilità di effettuare l'Avviamento / Collaudo per incompleta o non corretta installazione, l'utente è tenuto al pagamento delle spese relative all'uscita, mentre resterà valido il diritto all'Avviamento / Collaudo da farsi successivamente al completamento dell'impianto.

### COPIA DA SPEDIRE ALLA GEL

a cura del C.A.T. in allegato al Rapporto di Intervento  
*Il tagliando avrà validità solo se compilato in tutte le sue parti.*

#### DATI INSTALLATORE

Installazione effettuata da

tel.

avviamento effettuato da

tel.

firma CAT

data avviamento

#### DATI UTENTE

Cgname / Nome

Via/Piazza

CAP

Comune

Provincia

Telefono

Fax

E-mail

MATRICOLA / ARTICOLO

Firma cliente per accettazione delle condizioni di garanzia

# AcquaClick®

*la macchina per fare l'acqua espressa in casa*



**AcquaClick** è il sistema di ultrafiltrazione più innovativo e compatto che rende l'acqua del tuo rubinetto ottima per bere e cucinare, povera di sodio, sana e leggera come quella delle sorgenti di montagna.

AcquaClick.

Acqua senza limiti, comodamente a casa tua.